

Ważne informacje ogólne:

Przed przystąpieniem do montażu upewnij się, że dostarczony towar jest w idealnym stanie. Gwarancja obowiązuje wyłącznie na instalację podłóg SPeCtra zgodnie z instrukcją montażu, konserwacji dostępnej u dystrybutora, sprzedawcy lub na stronie internetowej www.korner.eu oraz przy użyciu rekomendowanych w tej instrukcji narzędzi i akcesoriów dodatkowych (listwy przypodłogowe). Przed montażem towar należy sprawdzić pod kątem jednorodności koloru. Podczas montażu płytek SPC obowiązują odpowiednie krajowe normy, wytyczne i przepisy wraz z dokumentacją techniczną i ogólnie uznanymi zasadami branżowymi. Nieznaczne różnice w kolorze, stopniu połysku i strukturze są związane z produkcją i nie stanowią powodu do reklamacji. Układając podłogę należy wymieszać materiał z 2-3 opakowań.

Stan podłoża:

Podłoże musi być równe, nośne i suche minimum RH 75%. Maksymalna tolerancja wysokości nie może przekraczać 2-3 mm na metr bieżący lub 1 mm na 10 cm dla krawędzi płytek. Należy usunąć tekstylne wykładziny podłogowe i inne włókny.

1. Planowanie

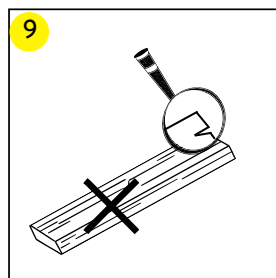
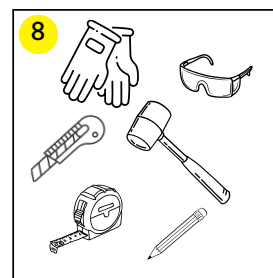
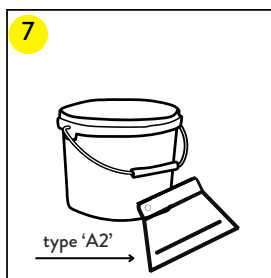
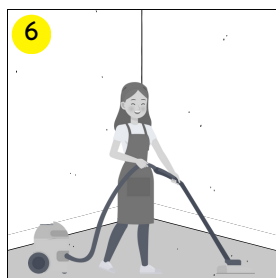
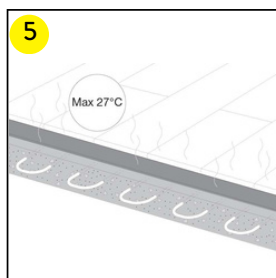
Wszystkie panele do wykonania jednakowych podłóg należy nabyć jednocześnie.

1 Aby zapobiec deformacji płytek podłogowych, należy je transportować i przechowywać z zachowaniem ostrożności. Kartony z płytkami muszą być układane i przewożone na płaskiej powierzchni w starannie ułożonych stosach. Nigdy nie należy ustawiać ich pionowo. Nie wolno przechowywać płytek w wilgotnych, zakurzonych miejscach ani w pomieszczeniach narażonych na skrajne temperatury. Przed rozpoczęciem montażu płytki muszą przejść proces aklimatyzacji przez co najmniej 48 godzin w temperaturze 18-27°C w pomieszczeniu, w którym zostaną zamontowane. Należy utrzymać tę temperaturę przed montażem, w trakcie jego trwania oraz przez co najmniej 24 godziny po jego zakończeniu. Rodzaj, stan oraz przygotowanie podłoża mają kluczowe znaczenie dla końcowego efektu montażu. W przypadku, gdy podłoże nie jest odpowiednie do instalacji podłogi SPC, należy podjąć konieczne kroki naprawcze. Szczegółowe informacje można uzyskać u sprzedawcy. Należy pamiętać, że nierówne podłoże może wpłynąć na ostateczny wygląd podłogi SPC. Przed instalacją nowej podłogi trzeba usunąć wszelkie dotychczasowe pokrycia podłogowe.

2 Drewniane podłoże nie może wykazywać śladów pleśni ani oznak obecności owadów. Należy sprawdzić, czy powierzchnia jest odpowiednio wypoziomowana, a luźne elementy należy unieruchomić, stosując gwoździe. Aby uzyskać idealnie gładką i porowatą powierzchnię, zaleca się nałożenie wylewki lub masy samopoziomującej. Porowata struktura jest niezbędna, aby zapewnić solidne połączenie klejone między podłożem a płytkami.

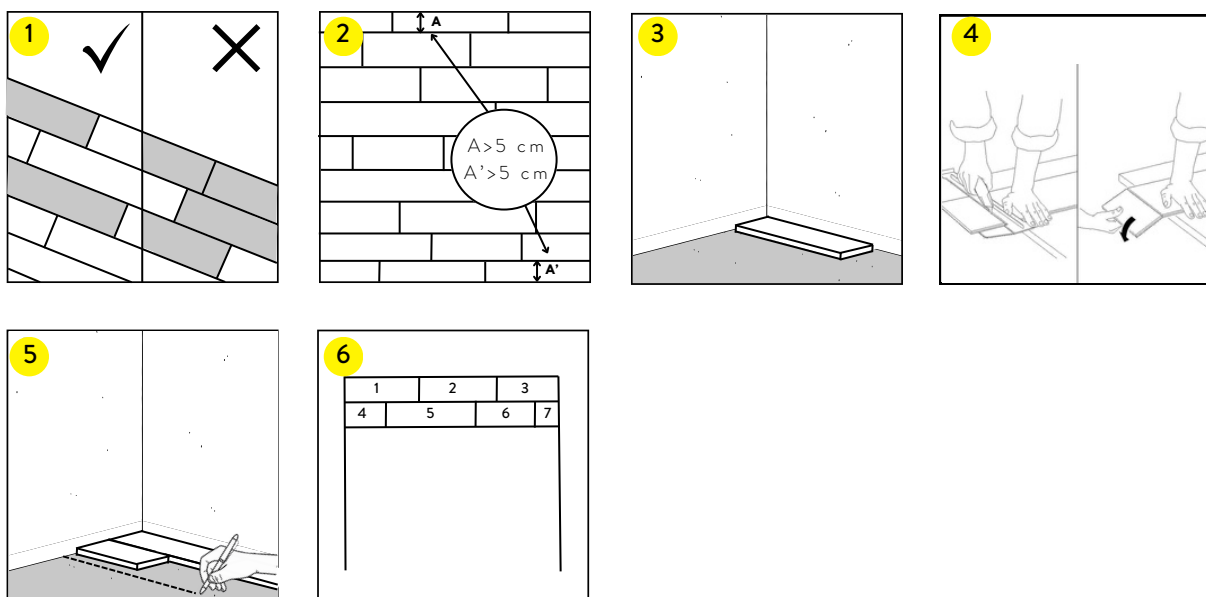
3 Podłoże powinno być całkowicie płaskie. Należy wyrównać wszelkie nierówności, które przekraczają 0,2 mm na odcinku dłuższym niż 20 cm. Podobnie należy postąpić z nierównościami przekraczającymi 3 mm na długości ponad 2 m. W razie potrzeby należy zastosować odpowiedni materiał poziomujący i sprawdzić, czy wymagane jest użycie materiału gruntującego lub uszczelniającego.

4 W przypadku wylewki cementowej wilgotność podłoża nie może przekraczać 2,5%, a dla wylewek anhydrytowych wartość ta musi być niższa niż 0,5%. W przypadku montażu podłogi na ogrzewaniu podłogowym dopuszczalne wartości wilgotności wynoszą odpowiednio 1,5% i 0,3%. Wszystkie pomiary wilgotności należy przeprowadzać starannie, zapisywać wyniki i je przechowywać.



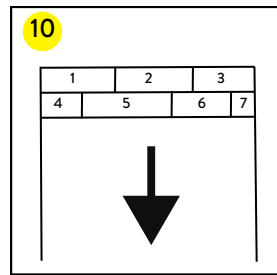
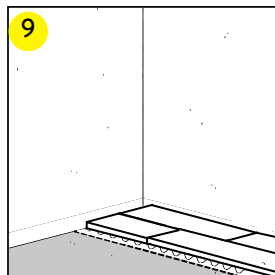
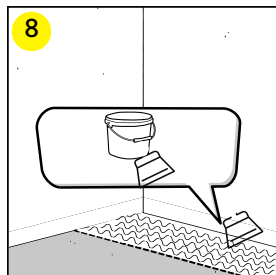
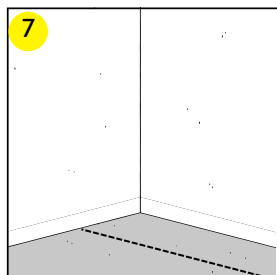
1. Planowanie

- 5 Systemy ogrzewania (wodne/elektryczne) zintegrowane z wylewką mogą być stosowane z płytkami SPC, pod warunkiem, że podczas aklimatyzacji, montażu oraz w ciągu pierwszych 48 godzin po zakończeniu prac montażowych utrzymana zostanie temperatura pomieszczenia i podłogi na poziomie minimum 18°C. Ze względów zdrowotnych i bezpieczeństwa temperatura powierzchni podłogi nie może przekroczyć 27°C. Oprócz montażu podłóg SPC na najczęściej stosowanym ogrzewaniu podłogowym jakim jest ogrzewanie wodne, producent dopuszcza możliwość montażu podłogi SPC na ogrzewanie elektryczne - folie grzewcze - zabezpieczone termostatem. Maksymalna temperatura 27 stopni. Producent nie zaleca stosowania mat grzewczych.
- 6 Podłoże musi być suche, równe, stabilne oraz wolne od tłuszczu i innych substancji chemicznych. W razie potrzeby należy usunąć stare materiały klejące, zeskrobując je. Przed montażem należy dokładnie oczyścić powierzchnię, zmiatając i odkurzając, aby usunąć wszelkie zanieczyszczenia, w tym piach. Wszelkie nierówności oraz pęknięcia w podłożu należy naprawić. W zależności od projektu może być konieczne zdemontowanie starych listew przypodłogowych i zamontowanie nowych po zakończeniu prac montażowych.
- 7 Do równomiernej i prawidłowego rozprowadzenia kleju na podłożu należy użyć szpachli do kleju typu A2.
- 8 Do montażu wymagane są standardowe narzędzia, takie jak miarka, okulary ochronne, rękawice oraz cienka linka lub ołówek. Dodatkowo zaleca się użycie specjalistycznego noża do cięcia podłóg.
- 9 Przed rozpoczęciem montażu oraz w jego trakcie należy dokładnie sprawdzać stan płytek w odpowiednich warunkach oświetleniowych. W żadnym wypadku nie wolno używać płytek z widocznymi wadami.



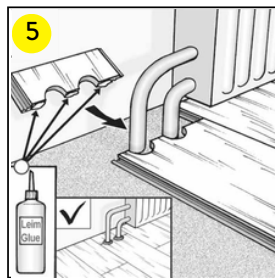
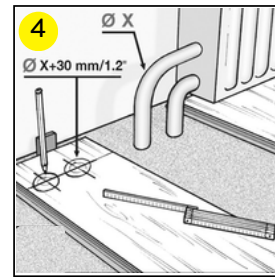
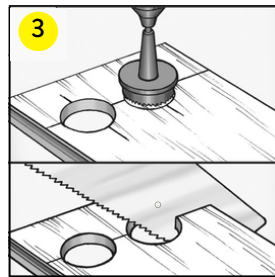
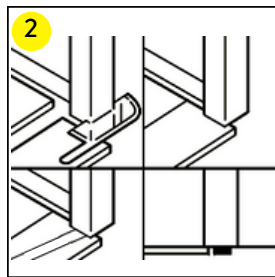
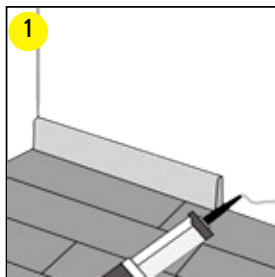
2. Instalacja

- 1 Podczas montażu płytek warto układać je naprzemiennie, aby uniknąć nadmiernego skupienia jaśniejszych lub ciemniejszych płytek w jednym miejscu. Dla uzyskania idealnego efektu wizualnego zaleca się mocowanie płytek równoległe do najdłuższej ściany, zgodnie z kierunkiem padania światła.
- 2 Przed rozpoczęciem prac należy dokładnie zmierzyć pomieszczenie, upewniając się, że ostatni rząd płytek po zakończeniu montażu będzie miał szerokość minimum 5 cm.
- 3 Rekomendujemy wstępne dopasowanie płytek „na sucho” (bez użycia kleju). Pierwszy rząd należy układać, zaczynając od całej płytki, wzdłuż najdłuższej ściany.
- 4 Przynajmniej jest proste – wystarczy użyć tapeciaka lub noża, **tnąc od strony dekoracyjnej (z dekorem)**. Przed cięciem należy zaznaczyć linię i wykonać precyzyjne nacięcie. Następnie, trzymając płytkę oburącz, należy ją przełamać wzdłuż nacięcia.
- 5 Po dopasowaniu dwóch pierwszych rzędów „na sucho” należy narysować linię, która wyznaczy obszar do nałożenia kleju.
- 6 Ułóż na sucho pierwsze rzędy w całości. Zaleca się układanie płytek w sposób przesunięty, w tzw. „szachownicę”, z przesunięciem co najmniej 30 cm, aby uniknąć wyrównania krótszych krawędzi. Możesz także eksperymentować z innymi wzorami, dopasowując układ do własnych preferencji. Pamiętaj, aby pierwsze rzędy były idealnie proste. Jeśli ściana początkowa jest krzywa, sprawdź jej linię za pomocą cienkiej linki i wyrównaj, jeśli zajdzie taka potrzeba. Przed przyklejeniem płytek upewnij się, że wszystkie zostały odpowiednio docięte, aby dokładnie wypełniały przestrzeń między ścianą a ułożonymi płytkami.



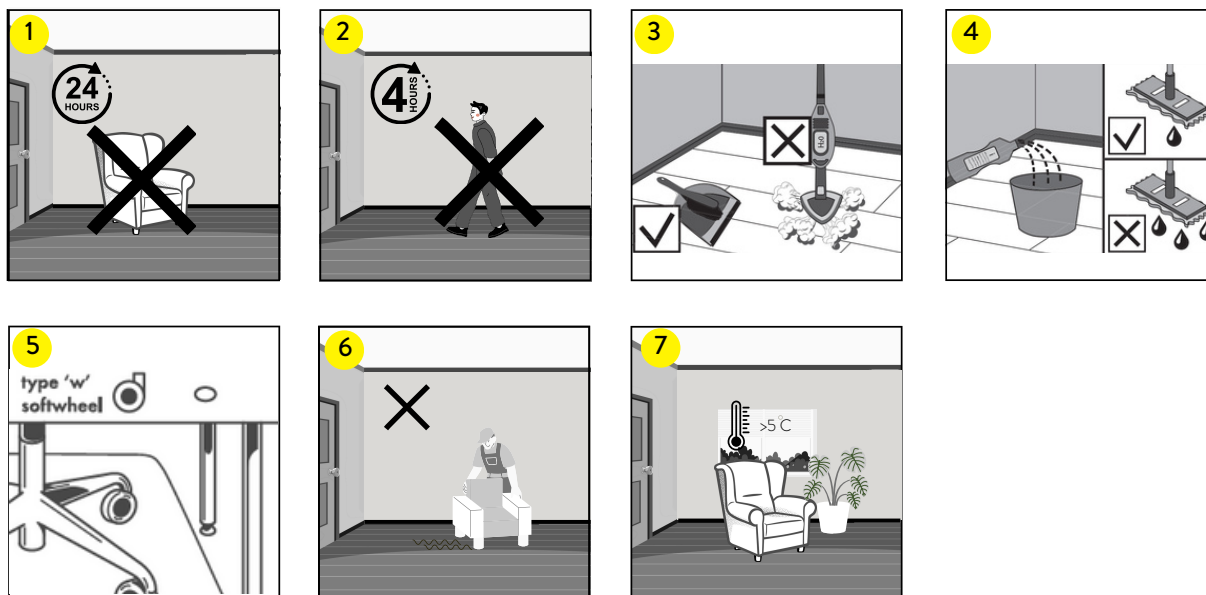
2. Instalacja

- 7 Zdemontuj panele ułożone „na sucho”.
- 8 Nałóż klej do podłóg SPC na obszar odpowiadający szerokości dwóch pierwszych rzędów. Zawsze przestrzegaj zaleceń zamieszczonych na opakowaniu kleju. Rekomendujemy użycie specjalistycznego kleju przeznaczanego do podłóg SPC.
- 9 Ułóż dwa pierwsze rzędy zgodnie z wyznaczoną linią początkową. Umieść płytki na warstwie kleju, starannie je dopasuj i mocno dociśnij, aby zapewnić odpowiednią przyczepność pomiędzy płytką a podłożem. Resztki kleju należy natychmiast usunąć za pomocą wilgotnej szmatki. Nie stosuj detergentów.
- 10 Kontynuuj układanie podłogi, stosując tę samą metodę na pozostałej powierzchni pomieszczenia.



3. Finalizacja

- 1 Sprawdź stan powierzchni podłogi po zakończonym montażu. Zamocuj listwy przypodłogowe wzdłuż krawędzi ścian. W pomieszczeniach o wysokiej wilgotności, takich jak łazienka, zastosuj wodoodporny przezroczysty silikon wokół obwodu pomieszczenia.
- 2 Przy progach lub drzwiach zaleca się podcięcie ościeżnic. Aby precyzyjnie je dopasować, obróć płytkę spodem do góry, połóż ją przy ościeżnicy, a następnie umieść płasko piłę ręczną na płytce i odetnij nadmiar ościeżnicy. Usuń odciętą część oraz wszelkie zanieczyszczenia.
- 3 Płytki w rzędach, w których znajdują się rury, należy układać tak, aby rura znajdowała się na linii łączenia między płytkami. Użyj wiertła o średnicy dopasowanej do rury. Dopasuj krawędzie płytek, a następnie wywierć otwór na ich złączeniu. Po nawierceniu otworu płytki są gotowe do montażu.
- 4 Jeśli rury przebiegają przez dwie różne płytki, wywierć otwory w wyznaczonych miejscach. Ich średnica powinna odpowiadać wymiarom rur.
- 5 Gdy rury znajdują się przy długiej krawędzi płytki, wykonaj cięcie pod kątem 45 stopni, prowadząc je od każdego otworu do krawędzi płytki. Następnie przyklej wycięty element w odpowiednim miejscu i wypełnij szczeliny wokół rury.



4. Pielęgnacja

- 1 Zanim ustawisz meble w pomieszczeniu, klej musi całkowicie wyschnąć. Po zakończeniu montażu należy pozostawić płytki na 24 godziny w temperaturze od 18°C do 27°C, aby klej zdążył stwardnieć.
- 2 Przed rozpoczęciem użytkowania płytek należy odczekać co najmniej cztery godziny.
- 3 Można korzystać z odkurzacza, jednak używanie parowych urządzeń czyszczących jest zabronione.
- 4 Płytki należy czyścić wilgotną lub moką szmatką bądź mopem.
- 5 Należy zabezpieczyć nogi mebli i krzeseł. Rekomendowane jest korzystanie z krzeseł i foteli biurowych wyposażonych w kółka odpowiednie do płytek lub zastosowanie odpowiedniej podkładki.
- 6 Zabronione jest przeciąganie ciężkich przedmiotów po płytkach. Przedmioty te należy przenosić, unosząc je. Nogi mebli powinny mieć dużą powierzchnię i być wyposażone w ochroniacze, które nie powodują plam. Im większe i szersze są nogi mebli, tym lepsze rozłożenie ciężaru, co zmniejsza ryzyko uszkodzeń. Aby zapobiec wnoszeniu brudu, piasku i ziemi, należy umieścić wycieraczki przy wejściach zewnętrznych. Wycieraczki nie powinny mieć gumowego spodu, ponieważ długotrwały kontakt z gumą może prowadzić do powstawania trwałych plam. Kontakt z papierosami, zapalkami lub innymi gorącymi przedmiotami może spowodować nieodwracalne uszkodzenie płytek.
- 6 Należy utrzymywać temperaturę w pomieszczeniu powyżej 5°C. Zalecany zakres temperatur wewnętrznych to 18°C–27°C.